

En entreprise, relier les forces pour une coopération positive



Propos recueillis par
Caroline MAIRAND
écrivaine-biographe

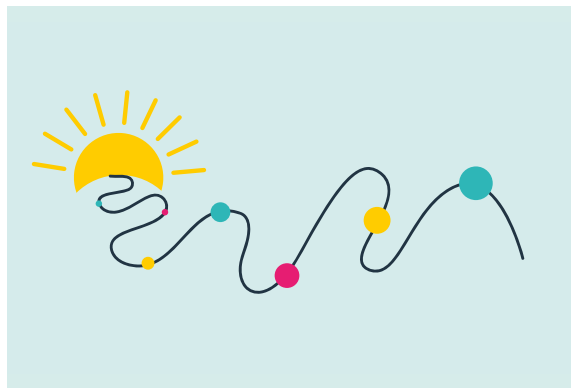
À mi-route de sa 4^e année d'exercice, Corinne Fabien, coach aux côtés des dirigeants d'entreprise, revient sur les temps forts des mois passés. Cette professionnelle que le changement anime, confirme la nécessité de travailler sur les 3 niveaux de relations à l'occasion d'un accompagnement : la relation à soi, à l'autre, et au collectif. Se connaître et n'agir que sur ce qui dépend de soi, changer de lunettes pour comprendre l'autre... Chacun des professionnels chemine, sous le regard bienveillant de Corinne, pour aboutir à une coopération positive.

À l'issue de ces 3 années d'exercice, CONFIDANS poursuit sa route sous les meilleurs auspices. Quel effet cela procure-t-il ?

Je m'étais donné 3 ans pour développer mon entreprise. Voilà plusieurs mois, CONFIDANS prend son envol. C'est un sentiment de plénitude, un alignement entre les résultats et mes convictions profondes. Créer et développer son entreprise est une véritable aventure. C'est pourquoi il est indispensable d'être convaincu de ce que l'on vient apporter au client. Je souhaite que CONFIDANS apporte un nouveau souffle en optimisant la valeur personnelle et en travaillant sur la qualité de la relation dans les entreprises.

Quel bilan peux-tu faire du point de vue de ton ressenti ?

Mon métier est impliquant, d'autant qu'il a, pour centre, l'humain. Aujourd'hui, je partage volontiers ma joie intérieure. Plus que jamais je me sens à ma place. 3 ans, c'est court et long à la fois. Le temps passe à toute vitesse, mais le chemin parcouru est riche, semé de magnifiques rencontres. J'apprends chaque jour. Au fil des semaines, je gravis des marches. **Entreprendre est un véritable chemin d'apprentissage. S'y engager en vaut vraiment la peine.**



Entreprendre est un véritable chemin d'apprentissage. S'y engager en vaut vraiment la peine.

Tu parles d'un chemin : peux-tu nous en dire davantage ?

Le parcours entrepreneurial réclame de la détermination et de la persévérance. Il s'agit de prendre sa juste place, et par-dessus tout de croire en soi. Au fil de mes interventions, mon énergie est décuplée, me donnant l'élan suffisant pour continuer à développer mon activité. Mes clients nourrissent ma motivation.

Pour reprendre mon parcours dans son ensemble, CONFIDANS prend racine à la suite de mon poste de co-dirigeante.

En 2019, j'ai la conviction que les dirigeants d'entreprise ont besoin d'être accompagnés pour comprendre ce qui se joue dans la relation et créer les conditions d'une relation de confiance. Je me forme au métier de coach et de formatrice professionnelle. Puis, CONFIDANS voit le jour. Je tisse mon réseau professionnel, faisant connaître ma démarche. En mars 2023, je décide de me former au bilan de compétences - Méthode Trajectoire - pour me créer une nouvelle porte d'entrée auprès des dirigeants, managers, collaborateurs en questionnement sur leur devenir professionnel. J'accompagne également des salariés par le biais du CPF. À l'occasion de ce pas de côté, ces cadres ou collaborateurs font le point sur leur parcours pour trouver un nouvel élan. Rejoignant les 3 essentiels de la relation, le bilan de compétences est une façon d'encourager la connaissance de soi pour prendre conscience de son potentiel. **Définir qui l'on est permet de clarifier où l'on veut aller et d'oser y aller.**



Concrètement, où en sont tes réalisations, qu'en est-il de tes objectifs ?

Actuellement, j'accompagne les équipes d'entreprises de toutes tailles, sur 6 à 8 mois. Je propose des temps individuels et collectifs autour des 3 axes de travail de la relation.

J'anime également des sessions de co-développement pour accompagner l'évolution des postures tout en mobilisant l'intelligence collective. J'observe que mon travail porte ses fruits. Néanmoins, les dirigeants me font appel au moment où leur entreprise vit une crise (conflits, turnover, mauvais rendement, etc.). Pour sortir de ces situations relationnelles délicates, j'utilise le processus médiatif, agissant, alors, dans un cadre curatif.

J'aimerais inscrire davantage mon activité dans la prévention, aux moments clés du cycle de vie de l'entreprise. Plus efficace, cela permettrait aux entreprises un gain de temps et d'argent.

En effet, si le niveau de confiance est élevé, l'équipe fonctionne avec plus de fluidité, ce qui permet aux informations de circuler beaucoup plus aisément. En conséquence, tout devient plus facile : travailler ensemble, décider de concert. Ce cercle vertueux impacte directement le résultat net.

Au sein des étapes de l'accompagnement, peux-tu dire à quel moment arrive la prise de conscience et le changement de posture des membres des équipes ?

Il existe plusieurs étapes. L'une d'entre elles leur permet de mieux se connaître. Elle constitue la base : c'est la relation à soi. Puis, il y a les moments collectifs durant lesquels je propose l'outil que je juge opportun parce qu'il les aidera à changer de point de vue, l'objectif étant de comprendre l'autre pour se réajuster. Chacun va à son rythme sur ces diverses étapes. Cela étant, lorsque j'encourage ce changement de lunettes, il y a souvent une prise de conscience de ce que l'autre vit. Cela confronte l'individu à son intention et à sa propre responsabilité dans la relation.

Il existe sûrement des clés que le coach actionne pour favoriser le changement. Lesquelles te paraissent essentielles ?

Ma boîte à outils offre de nombreux possibles. Je choisis d'en utiliser un plutôt qu'un autre suivant le public ou la situation. Cela étant, la confrontation au réel vient confirmer que le plus puissant de tous est le potentiel d'un individu à prendre du recul, à changer de regard pour agir différemment sur ce qui dépend de lui. Chacun est responsable de ce qu'il dit ou fait, ne dit pas ou ne fait pas, laisse dire ou faire. Prendre et assumer sa responsabilité individuelle face à un nœud relationnel n'est pas aisé. Ma posture de coach entre en jeu bien entendu. Faire alliance avec chacun des collaborateurs, cadres et dirigeants est primordial. Elle me permet d'être au plus près du ressenti de chacun. Ma neutralité de facilitatrice est également incontournable pour être le plus objective possible.

On imagine que les journées d'un dirigeant sont minutées. Dans ce contexte, comment appliquer ce « pas de côté » ?

Le monde professionnel est en perpétuelle mutation. J'aime cette dynamique tant elle m'anime. Mon rôle consiste à guider chacun des professionnels auprès de qui j'interviens, à accepter ces changements, à devenir flexible, en somme. Au cours des

**les dirigeants d'entreprise
ont besoin d'être accompagnés
pour comprendre ce qui se joue
dans la relation et créer les conditions
d'une relation de confiance**

sessions que j'anime, j'amène mes bénéficiaires ou clients à accepter de ne pas tout contrôler dans ce qui arrive en entreprise. Chacun ira à son rythme pour intégrer de nouveaux schémas. Que certains aillent plus vite que d'autres, ne constitue pas un problème. Comme dans tout fonctionnement systémique, les changements opérés par les uns agiront comme une onde positive sur les autres.

En un mot, si tu avais une recette à donner pour la réussite de l'entreprise, quelle serait-elle ?

Sans hésitation, je dirais que **le cercle vertueux commence lorsque l'entreprise parvient à faire co-exister des talents opposés.**

Dans la mesure où ces équipes parviennent à trouver leur mode de communication, alors les forces de chacun se relient, se complètent et s'additionnent. Ceci est valorisant pour chaque professionnel, et le tout profite à l'entreprise. C'est gagné...

La seule façon de créer des liens d'énergie est d'instaurer un cadre où il fait bon travailler. À chacune de mes interventions, j'ai à cœur de remettre de la joie dans les équipes.

Pour terminer, j'aimerais dire, ici, toute ma gratitude à ceux qui m'ont fait et me font confiance, mes clients, mes pairs, mes partenaires, ma famille et mes amis. La vie est faite de rencontres, l'entrepreneuriat s'enrichit de ces rencontres. « **Seul, on va plus vite, ensemble, on va plus loin.** » Je comprends pourquoi j'aime tant ce proverbe africain.

Corinne FABIEN, CONFIDANS
07.66.13.89.00
corinne.fabien@confidans.fr
www.confidans.fr

INTERVIEW & RÉDACTION :
Caroline MAIRAND
06.18.42.76.46
carolinemairand@gmail.com
www.carolinemairand.com

ILLUSTRATIONS & MISE EN PAGE :
Hélène EHRHARDT
06.82.02.61.08
contact@heeh.fr
www.heeh.fr

